



# AVALIAÇÃO UNIFICADA

## CADERNO DE QUESTÕES

### Instruções:

- Você está recebendo o CADERNO DE QUESTÕES e a FOLHA DE RESPOSTA.
- Para cada questão há somente uma alternativa correta. Assinale na folha de respostas a alternativa que julgar correta.
- Não é permitido nenhum tipo de consulta, incluindo Calculadoras e Códigos Jurídicos.
- O cartão de resposta não será substituído em hipótese alguma.
- Tempo máximo para entrega da prova: 2 horas
- Tempo mínimo para entrega da prova: 1 hora

**"Se a educação sozinha não transforma a sociedade,  
sem ela tampouco a sociedade muda"**

Paulo Freire

**CURSO/PERÍODO**

**PSICOLOGIA - 3º PERÍODO - DATA: 22/04/2026.**

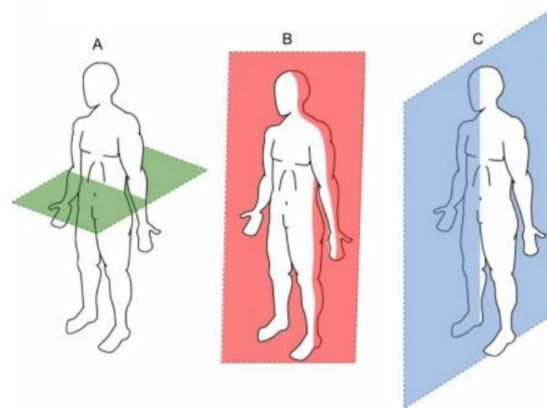
**GABARITO RASCUNHO**

01	A	B	C	D
02	A	B	C	D
03	A	B	C	D
04	A	B	C	D
05	A	B	C	D
06	A	B	C	D
07	A	B	C	D
08	A	B	C	D
09	A	B	C	D
10	A	B	C	D
11	A	B	C	D
12	A	B	C	D
13	A	B	C	D
14	A	B	C	D
15	A	B	C	D
16	A	B	C	D
17	A	B	C	D
18	A	B	C	D
19	A	B	C	D
20	A	B	C	D
21	A	B	C	D

**Disciplina:** Anatomia e Neuroanatomia  
**Prof.:** Dr. José Marcos

### Questão 1

Na disciplina de Anatomia e Neuroanatomia, estudantes de Psicologia devem compreender os planos e eixos anatômicos para interpretar corretamente imagens do corpo humano, como ressonâncias magnéticas e tomografias. O conhecimento desses conceitos permite identificar a posição e organização das estruturas cerebrais e corporais de forma mais precisa. Com base na figura a seguir, analise as afirmações e marque a alternativa correta, atribuindo (V) para verdadeiro e (F) para falso em cada afirmação.

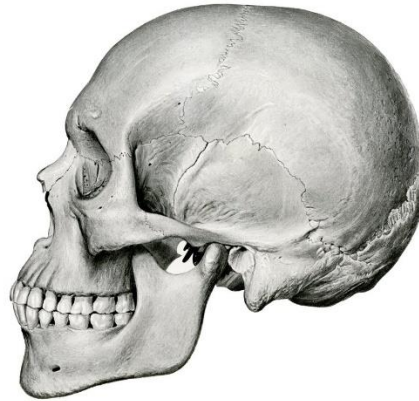


1. O plano frontal divide o corpo em partes anterior (ventral) e posterior (dorsal).
2. O plano mediano divide o corpo em partes superior e inferior, sendo o principal plano utilizado para cortes horizontais.
3. A posição anatômica universal é caracterizada pelo corpo ereto, com pés voltados para frente e as palmas das mãos voltadas para trás.
4. O plano transversal divide o corpo em partes superior e inferior.
5. Os termos medial e lateral indicam, respectivamente, proximidade e afastamento em relação à linha mediana do corpo.

- a) V, F, V, F, F
- b) V, F, F, V, V
- c) F, V, F, V, V
- d) F, F, V, V, F

### Questão 2

É essencial compreender a estrutura do crânio pois este protege o encéfalo; além de seus ossos servirem como pontos de referência anatômicos. Analise as seguintes afirmações sobre os ossos do crânio e marque a alternativa que indica a sequência correta, atribuindo (V) para verdadeiro e (F) para falso.



1. O osso frontal é um osso ímpar localizado na região anterior do crânio.
2. Os ossos parietais são pares e estão situados na porção lateral e superior do crânio.
3. Os ossos occipitais são pares e se localizam na base posterior do crânio.
4. Os ossos temporais são pares e estão situados na lateral do crânio, abaixo dos ossos parietais.
5. O osso esfenóide é um osso ímpar que atravessa a base do crânio e se articula com diversos outros ossos cranianos.

- a) V, V, F, V, V
- b) V, F, V, F, F
- c) F, V, V, V, F
- d) V, V, F, F, V

### Questão 3

Observe a imagem a seguir:



Analise as seguintes afirmações sobre os músculos da face relacionados às expressões faciais e marque a alternativa que indica a sequência correta, atribuindo (V) para verdadeiro e (F) para falso.

1. O músculo frontal é responsável por elevar as sobrancelhas e enrugar a testa horizontalmente, expressando surpresa.

2. O músculo corrugador do supercílio puxa as sobrancelhas para baixo e medialmente, formando rugas verticais na testa, associadas à expressão de preocupação.
3. O músculo orbicular dos olhos é responsável por fechar as pálpebras, sendo essencial para o piscar e para expressões de alegria.
4. O músculo risório maior eleva o ângulo da boca, contribuindo para a expressão de tristeza.
5. O músculo platisma é o principal responsável pelo fechamento dos olhos e pela contração das pálpebras.

- a) V, V, F, V, F
- b) V, F, V, F, V
- c) F, V, V, F, V
- d) V, V, V, F, F

<p><b>Disciplina:</b> Bioestatística <b>Prof.:</b> Me. Flávio Silva Rezende</p>
---

#### Questão 4

A Bioestatística é o ramo da estatística que aplica métodos matemáticos para coletar, organizar, analisar e interpretar dados em pesquisas nas áreas de ciências biológicas, saúde e medicina. Diferente da estatística pura, ela foca em fenômenos onde a variabilidade é uma regra biológica, transformando números em evidências científicas para decisões clínicas e de saúde pública. Para a Psicologia, a Bioestatística é a ferramenta que transforma comportamentos e processos mentais (que são subjetivos) em dados objetivos e científicos. Na sua área, o foco costuma ser menos em "doenças biológicas" e muito mais em Psicometria e Comportamento. Para discutir os conceitos básicos de Bioestatística considere o texto abaixo de Figueiredo e colaboradores (2020) sobre *“A percepção dos alunos sobre a disciplina de Bioestatística em universidade pública no sudeste do Pará, Brasil”*.

“A Estatística é parte da Matemática Aplicada que auxilia no processo de pesquisa, que permeia todas as áreas do conhecimento que lidam com observações empíricas. O objetivo de este estudo avaliar a percepção dos alunos sobre a disciplina de bioestatística nos cursos de bacharelado em Ciências Biológicas, Psicologia e Saúde Coletiva em uma universidade no sudeste do Pará. Participaram do estudo 88 alunos respondendo um questionário de forma anônima e livre. O banco de dados foi construído no programa Microsoft Excel, para análise dos dados por meio do teste qui-quadrado. Os alunos tinham idade entre 17 e 49 anos, com média  $23,1 \pm 6,2$  anos. Em relação ao perfil sociodemográfico dos alunos, a maioria tinha até 21 anos (53,4%), era do sexo feminino (78,4%), solteiro (85,2%) e se declarou pardo (62,5%). Foram observadas diferenças estatisticamente significantes entre os três cursos para as variáveis sobre desistir do curso ( $p=0,014$ ), opinião sobre se estudaria uma disciplina como bioestatística no seu curso ( $p=0,002$ ), consulta à bibliografia ( $p=0,002$ ) e realização de tarefas realizadas pelo professor da disciplina ( $p=0,007$ ). Conclui-se que há diferenças importantes entre os cursos de graduação desta universidade em relação ao perfil sociodemográfico e a percepção dos alunos sobre a disciplina de Bioestatística, que servirão de parâmetro para proposição de novas metodologias de ensino e melhorias nesta disciplina”.

Com base no resumo apresentado, identifique a opção que não relaciona corretamente o exemplo ao conceito básico que foi estudado.

- a) No trecho 'Participaram do estudo 88 alunos' refere-se à amostra, e não ao conceito de população.

- b) O público alvo do trabalho de pesquisa pode ser denominado de unidade experimental da pesquisa de campo.
- c) Dentre os dados ou informações reportadas temos quantitativos discretos e contínuos.
- d) Para coleta e tratamento dos dados, os autores utilizaram softwares de suporte à organização da coleta e do tratamento de dados.

### Questão 5

Os pesquisadores Andrea Mendes Leão, Ileana Pitombeira Gomes, Marcelo José Monteiro Ferreira e Luciano Pamplona de Góes Cavalcanti publicaram um artigo científico intitulado “Sintomas de depressão, ansiedade e estresse em estudantes universitários” na Revista Brasileira de Educação Médica, em 2018. Neste trabalho investigou a prevalência de sintomas de ansiedade em uma amostra de 463 estudantes universitários. Ao analisar os dados no Excel, os pesquisadores geraram a tabela abaixo:

Gênero	Ansiedade Leve/Moderada	Ansiedade Grave/Extrema	Total
Feminino	45%	15%	60%
Masculino	32%	8%	40%
<b>Total</b>	<b>77%</b>	<b>23%</b>	<b>100%</b>

Com base na tabela e nos conceitos de Bioestatística, assinale a alternativa correta:

- a) Os dados indicam que não há diferença significativa entre os gêneros, sendo o resultado fruto da amostra investigada.
- b) A variável "Gênero" é classificada como quantitativa contínua, enquanto os níveis de ansiedade são variáveis qualitativas.
- c) Os dados mostram que a prevalência de ansiedade grave/extrema é proporcionalmente maior no gênero feminino nesta amostra.
- d) A amostra de 463 estudantes representa a população total de universitários do país, permitindo generalização absoluta.

**Disciplina:** Empreendedorismo

**Prof.:** Me. Bácia Simão

### Questão 6

No contexto do empreendedorismo no Brasil, existem diferentes tipos de empreendedores que iniciam negócios por razões distintas. Um deles ocorre quando a pessoa abre um negócio por falta de oportunidades de emprego formal, buscando garantir sua renda e sobrevivência.

Este tipo de empreendedorismo é denominado:

- a) Empreendedorismo de inovação
- b) Empreendedorismo por oportunidade
- c) Empreendedorismo por necessidade
- d) Empreendedorismo corporativo.

### Questão 7

A inovação deve ser compreendida como um processo gerenciável e organizável. Podendo ser classificada em diferentes tipos. Considerando o conteúdo identifique qual tipo de inovação ocorre quando uma empresa melhora significativamente um produto ou serviço já existente, sem mudar totalmente sua essência?

- a) Inovação radical
- b) Inovação incremental
- c) Inovação disruptiva
- d) Inovação aberta

**Disciplina:** Ética Profissional  
**Prof.:** Esp. Ana Paula Farias Basilio



### Questão 8

Perspectivas críticas em ética, como discutidas por Elizete Passos, questionam a ideia de neutralidade e enfatizam que toda prática profissional está inserida em relações de poder e contextos históricos, exigindo posicionamento ético-político do psicólogo.

Considerando essa abordagem, é correto afirmar que a ética profissional na psicologia:

- a) Deve orientar-se por uma postura de imparcialidade técnica, na qual o psicólogo reconhece os condicionantes sociais, mas se abstém de intervenções que extrapolem o setting profissional, preservando a especificidade de seu campo de atuação.
- b) Implica o reconhecimento de que toda prática psicológica é atravessada por determinações histórico-sociais, exigindo do profissional uma atuação crítica que problematize e, quando necessário, confronte práticas institucionais que reproduzam desigualdades.
- c) Consiste na articulação entre princípios universais e contextos específicos, cabendo ao psicólogo adaptar sua prática às demandas institucionais, desde que não haja violação explícita de normas formais.
- d) Requer a priorização da escuta clínica individual como espaço privilegiado de intervenção, compreendendo que transformações sociais decorrem indiretamente da mudança subjetiva dos indivíduos.

### Questão 9

No filme A Ilha, indivíduos são clonados com a finalidade de fornecer órgãos para seus “originais”, sendo privados de autonomia e tratados como meios para fins alheios. Tal cenário suscita debates centrais da bioética contemporânea sobre dignidade humana, instrumentalização da vida, estatuto moral da vida e os limites éticos da biotecnologia.

À luz da bioética e das discussões sobre a prática psicológica, a situação retratada no filme evidencia uma violação ética fundamental porque:



a) Evidencia uma aplicação assimétrica dos princípios bioéticos, na qual a beneficência dirigida aos indivíduos “originais” é sustentada pela restrição sistemática da autonomia dos clones, configurando um conflito de princípios que pode ser eticamente justificável em contextos de escassez.

b) Subordina a existência dos clones a uma lógica instrumental

que os reduz à condição de recursos biológicos, negando-lhes reconhecimento como sujeitos morais e, portanto, violando a noção de dignidade humana que fundamenta a ética e a bioética.

c) Expressa um dilema bioético caracterizado pela tensão entre avanços tecnológicos e valores morais tradicionais, podendo ser compreendido como uma reconfiguração legítima do conceito de pessoa em contextos de inovação científica.

d) Revela uma organização social na qual diferentes graus de autonomia são distribuídos conforme funções biológicas e sociais, o que, embora controverso, pode ser interpretado como compatível com certas perspectivas utilitaristas contemporâneas.

**Disciplina:** Introdução a Antropologia  
**Prof.:** Me. Mario César Martins de Miranda

### Questão 10

A Antropologia é uma ciência que busca compreender o ser humano em sua totalidade, considerando suas práticas culturais, sociais e biológicas, bem como suas formas de organização em sociedade.

Com base nesse conceito, assinale a alternativa correta:

- A Antropologia limita-se ao estudo biológico do ser humano, sem considerar aspectos culturais e sociais.
- A Antropologia é a ciência que estuda o ser humano em sua totalidade, analisando suas práticas culturais, sociais e naturais em diferentes contextos históricos e geográficos.
- A Antropologia dedica-se exclusivamente ao estudo de povos antigos, não abrangendo sociedades contemporâneas.
- A Antropologia baseia-se apenas no senso comum e na experiência cotidiana, sem utilização de método científico.

### Questão 11

No âmbito da Antropologia cultural, a cultura é compreendida como um fenômeno complexo que envolve diferentes dimensões da vida humana, sendo fundamental para a compreensão das sociedades.

Com base nesse conceito, assinale a alternativa correta:

- A cultura é determinada exclusivamente por fatores biológicos e genéticos, sendo independente da convivência social.

- b) A cultura corresponde apenas às manifestações artísticas e intelectuais, não abrangendo comportamentos cotidianos.
- c) A cultura é um conjunto de conhecimentos, crenças, valores, normas e símbolos compartilhados socialmente, influenciando o comportamento humano.
- d) A cultura é algo estático e imutável, transmitido de forma idêntica entre gerações, sem sofrer transformações ao longo do tempo.

**Disciplina:** Metodologia Científica  
**Prof.:** Dra. Aldeni Silva de Lima

### Questão 12

O delineamento da pesquisa representa o plano estrutural que conecta os objetivos do estudo aos procedimentos de coleta e análise de dados. Considerando as etapas de planejamento científico, assinale a alternativa que melhor descreve uma ação correta do pesquisador.

- a) A escolha entre pesquisa qualitativa ou quantitativa deve ser feita preferencialmente após a primeira coleta de dados, para melhor adequação ao campo.
- b) O controle de variáveis e a escolha do ambiente de coleta são secundários à escolha da teoria base da pesquisa.
- c) O pesquisador deve, no delineamento, classificar sua pesquisa quanto à natureza, objetivos e abordagem, garantindo coerência interna entre o problema e a metodologia.
- d) O procedimento técnico de pesquisa (ex: estudo de caso) dispensa a definição da abordagem (qualitativa/quantitativa) do estudo.

### Questão 13

John Dewey concebe o aprendizado não como a simples memorização de fatos, mas como um processo ativo de reconstrução da experiência. Para ele, o indivíduo deve aprender a aprender, tornando-se agente autônomo.

Com base nos princípios educacionais de Dewey (1978) citados acima, assinale **a alternativa que melhor expressa à relação entre prática, reflexão e aprendizado.**

- a) A aprendizagem eficiente ocorre pela repetição mecânica de procedimentos técnicos, dispensando reflexões teóricas que desviam o foco da ação prática.
- b) Aprende-se por associação ao conectar novas experiências a conhecimentos prévios, mas a verdadeira compreensão só se consolida através da reconstrução consciente da experiência.
- c) O aprendizado é um ato solitário e linear, onde o indivíduo acumula conhecimentos isolados que, posteriormente, serão integrados à vida.
- d) A integração da aprendizagem à vida exige que a escola foque exclusivamente em conteúdos acadêmicos abstratos, deixando a prática para o ambiente profissional.

**Disciplina:** Política Pública e Saúde Mental

**Prof.:** Esp. Leila Balsamão

#### Questão 14

A reorganização da política de saúde no Brasil, a partir da década de 1980, esteve associada a críticas ao modelo assistencial anterior, marcado por segmentação do acesso e forte vínculo entre assistência médica e inserção previdenciária. Nesse contexto, diferentes setores da sociedade passaram a defender uma nova concepção de saúde, articulada à cidadania e à responsabilidade estatal.

(BRASIL. Ministério da Saúde. *Políticas e sistema de saúde no Brasil*. 2. ed. Brasília: Ministério da Saúde, 2017)

Com base no texto e no processo histórico-político ao qual ele se refere, assinale a alternativa correta.

- a) A reorganização da saúde no Brasil buscou preservar a assistência restrita aos grupos economicamente ativos, ampliando apenas a cobertura hospitalar.
- b) A crítica ao modelo anterior contribuiu para a defesa de uma concepção de saúde vinculada ao direito social e à atuação do Estado.
- c) A principal proposta do movimento sanitário brasileiro foi substituir o sistema público por um modelo de financiamento exclusivamente privado.
- d) A mudança ocorrida na década de 1980 manteve a lógica previdenciária anterior, apenas com alterações administrativas na oferta dos serviços.

#### Questão 15

A consolidação do Sistema Único de Saúde exigiu não apenas a criação de uma estrutura administrativa nacional, mas também a definição de princípios capazes de orientar a política pública de saúde em um país marcado por desigualdades sociais e históricas. Esses princípios expressam valores que buscam diferenciar o SUS de modelos anteriores de assistência restrita e segmentada.

(BRASIL. Ministério da Saúde. *Políticas e sistema de saúde no Brasil*. 2. ed. Brasília: Ministério da Saúde, 2017)

A partir do texto, assinale a alternativa correta.

- a) Os princípios do SUS foram formulados para restringir o acesso aos serviços públicos de saúde à população em maior vulnerabilidade social.
- b) Os princípios do SUS orientam a organização de um sistema público que busca garantir acesso universal, cuidado integral e atenção às desigualdades sociais.
- c) Os princípios do SUS priorizam a centralização hospitalar como principal estratégia para assegurar eficiência administrativa e controle de custos.
- d) Os princípios do SUS mantêm a lógica previdenciária anterior, ampliando apenas a cobertura dos serviços especializados.

**Disciplina:** Processos Grupais

**Prof.:** Esp. Vívian Rodrigues Santos

#### Questão 16

A Psicologia Social compreende os grupos como espaços fundamentais de construção da subjetividade, nos quais os indivíduos interagem a partir de normas, valores e papéis sociais compartilhados. Nesse contexto, destaca-se a relação entre grupo, instituição e organização, sendo que as instituições operam de forma muitas vezes invisível, orientando comportamentos e práticas

sociais ao longo do tempo. Além disso, o processo de institucionalização contribui para que determinadas práticas sejam naturalizadas, tornando-se pouco questionadas pelos sujeitos inseridos nesses contextos.

Considerando essas informações, assinale a alternativa correta:

- a) Instituição refere-se apenas a um local físico onde ocorrem atividades sociais.
- b) Institucionalização é o processo pelo qual normas e práticas se tornam naturais e pouco questionadas pelos indivíduos.
- c) Grupo e agrupamento são conceitos idênticos, pois ambos envolvem interação contínua entre pessoas.
- d) Organização corresponde aos valores abstratos da sociedade, sem relação com práticas concretas.

### Questão 17

Os estudos sobre processos grupais evidenciam que os grupos não se constituem apenas como a soma de indivíduos, mas como totalidades dinâmicas, nas quais emergem fenômenos específicos que influenciam o comportamento, a comunicação e a permanência dos membros. Entre esses fenômenos, destaca-se a coesão grupal, considerada um elemento central para a manutenção e funcionamento dos grupos. A coesão pode influenciar diretamente a participação dos indivíduos, o grau de comprometimento com as tarefas e a própria continuidade do grupo ao longo do tempo.

Com base nesse contexto, assinale a alternativa correta:

- a) Refere-se à ausência de regras dentro do grupo.
- b) Indica a capacidade do grupo de evitar conflitos entre seus membros.
- c) Corresponde à pressão exercida para que os indivíduos permaneçam no grupo.
- d) Está relacionada apenas à liderança formal do grupo.

<p><b>Disciplina:</b> Psicologia Adulto e Envelhecendo <b>Prof.:</b> Esp. Leila Balsamão</p>
--

### Questão 18

No desenvolvimento do adulto jovem, teorias clássicas, como a de Erikson, propõem a centralidade da intimidade como tarefa psicossocial desse período. No entanto, abordagens contemporâneas têm problematizado essa perspectiva.

Considerando esse contexto, analise as afirmações a seguir e assinale a alternativa correta.

- I. A teoria de Erikson compreende o estabelecimento de vínculos íntimos como tarefa central do adulto jovem.
- II. A construção da identidade no adulto jovem ocorre exclusivamente na adolescência, não sendo influenciada por experiências posteriores.
- III. Fatores socioculturais, como inserção no mercado de trabalho e condições econômicas, influenciam a formação de vínculos e projetos de vida.
- IV. O desenvolvimento no adulto jovem pode envolver diferentes formas de organização da vida afetiva, não se restringindo a modelos tradicionais de relacionamento.

É **correto** apenas o que se afirma em:

- a) I e II
- b) I, III e IV
- c) II e III
- d) I e IV

### Questão 19

2. De acordo com dados do Censo Demográfico 2022, divulgados pelo Instituto Brasileiro de Geografia e Estatística (IBGE), pela primeira vez na história do país, as famílias formadas por casais com filhos representam menos da metade do total de famílias, passando de 56,4% em 2000 para 42,0% em 2022. No mesmo período, houve crescimento expressivo de arranjos familiares diversos, como casais sem filhos e domicílios unipessoais.

*Censo 2022: pela primeira vez, menos da metade das famílias do país são formadas por casais com filhos. Agência de Notícias IBGE, 5 nov. 2025.*

Na teoria psicossocial do desenvolvimento, a meia-idade é caracterizada pelo conflito entre generatividade e estagnação. A generatividade refere-se ao interesse em contribuir para as futuras gerações e para a sociedade, enquanto a estagnação está associada ao egocentrismo e à dificuldade de engajamento social.

Considerando os textos apresentados e os conhecimentos sobre desenvolvimento humano, assinale a alternativa correta:

- a) A generatividade depende diretamente da parentalidade, sendo inviável em indivíduos que não possuem filhos.
- b) As mudanças nos arranjos familiares indicam que o conceito de generatividade perdeu validade teórica na contemporaneidade.
- c) A diversidade de configurações familiares permite compreender a generatividade para além da parentalidade, incluindo diferentes formas de contribuição social.
- d) A redução de famílias com filhos implica aumento dos níveis de estagnação na população adulta.

**Disciplina:** Técnicas de Investigação Psicológica I

**Prof.:** Prof. Me. Vinícius

### Questão 20

Considere os relatos abaixo sobre o comportamento de um indivíduo em uma reunião de trabalho. Em seguida, assinale a alternativa que apresenta menos objetividade e clareza:

- a) O participante falou por aproximadamente 10 minutos sem interrupção e levantou a voz em dois momentos.
- b) O participante apresentou postura inadequada e atitude desrespeitosa durante a reunião.
- c) O participante interrompeu os colegas três vezes enquanto eles falavam.
- d) O participante manteve contato visual com o grupo e fez anotações durante a apresentação.

### Questão 21

Leia o trecho abaixo:

“Durante a aula, o aluno ficou inquieto, levantando-se da cadeira duas vezes, caminhando pela sala por cerca de um minuto e demonstrando comportamento inadequado ao conversar enquanto o professor explicava o conteúdo.”

Assinale a alternativa que identifica corretamente o trecho que não contém uma descrição clara e objetiva do comportamento.

- a) “levantando-se da cadeira duas vezes”
- b) “caminhando pela sala por cerca de um minuto”
- c) “demonstrando comportamento inadequado”
- d) “conversar enquanto o professor explicava o conteúdo”