



AVALIAÇÃO UNIFICADA

CADERNO DE QUESTÕES

Instruções:

- Você está recebendo o CADERNO DE QUESTÕES e a FOLHA DE RESPOSTA.
- Para cada questão há somente uma alternativa correta. Assinale na folha de respostas a alternativa que julgar correta.
- Não é permitido nenhum tipo de consulta, incluindo Calculadoras e Códigos Jurídicos.
- O cartão de resposta não será substituído em hipótese alguma.
- Tempo máximo para entrega da prova: 2 horas
- Tempo mínimo para entrega da prova: 1 hora

**"Se a educação sozinha não transforma a sociedade,
sem ela tampouco a sociedade muda"**

Paulo Freire

CURSO/PERÍODO

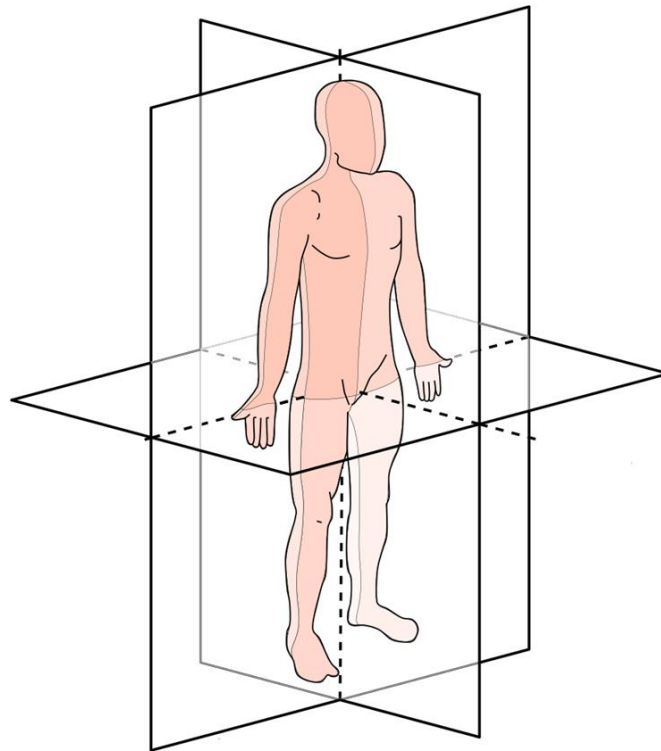
PSICOLOGIA - 3º PERÍODO - DATA: 18/05/2026.

GABARITO RASCUNHO

| | | | | |
|----|---|---|---|---|
| 01 | A | B | C | D |
| 02 | A | B | C | D |
| 03 | A | B | C | D |
| 04 | A | B | C | D |
| 05 | A | B | C | D |
| 06 | A | B | C | D |
| 07 | A | B | C | D |
| 08 | A | B | C | D |
| 09 | A | B | C | D |
| 10 | A | B | C | D |
| 11 | A | B | C | D |
| 12 | A | B | C | D |
| 13 | A | B | C | D |
| 14 | A | B | C | D |
| 15 | A | B | C | D |
| 16 | A | B | C | D |
| 17 | A | B | C | D |
| 18 | A | B | C | D |
| 19 | A | B | C | D |
| 20 | A | B | C | D |
| 21 | A | B | C | D |

Disciplina: Anatomia e Neuroanatomia
Prof.: Dr. José Marcos

Questão 1

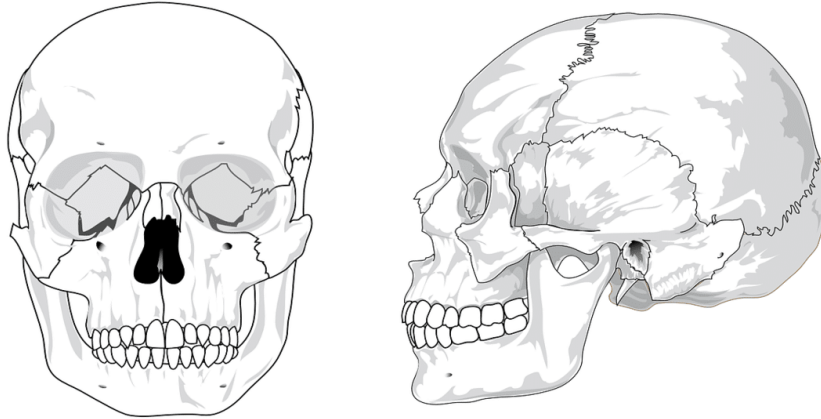


O estudo dos termos anatômicos de posição é fundamental para a compreensão da organização do corpo humano e para a interpretação adequada de exames de imagem utilizados nas áreas da saúde e da Psicologia. Com base nos conhecimentos sobre planos anatômicos, posição anatômica e termos direcionais, analise as afirmações a seguir e marque a alternativa correta, atribuindo (V) para verdadeiro e (F) para falso.

1. O plano mediano divide o corpo em partes direita e esquerda.
2. O plano transversal divide o corpo em partes anterior e posterior.
3. Na posição anatômica, o indivíduo permanece em pé, com olhar voltado para frente e palmas das mãos direcionadas anteriormente.
4. O termo proximal refere-se à estrutura mais próxima da origem ou ponto de inserção.
5. O termo lateral indica proximidade em relação à linha mediana do corpo.

- (a) F, V, V, F, V
(b) V, F, V, V, F
(c) V, V, F, V, F
(d) F, F, V, V, V

Questão 2



O conhecimento sobre os ossos do crânio é essencial para compreender a proteção do encéfalo e a organização anatômica das estruturas da cabeça. Analise as afirmações e marque a alternativa correta, atribuindo (V) para verdadeiro e (F) para falso.

1. O osso occipital localiza-se na região posterior e inferior do crânio.
2. O osso temporal participa da formação das laterais do crânio.
3. O osso zigomático é um osso do neurocrânio responsável pela proteção do cérebro.
4. O osso esfenóide articula-se com diversos ossos cranianos.
5. Os ossos nasais são pares e participam da formação da face.

- (a) V, V, F, V, V
(b) V, F, V, F, F
(c) F, V, F, V, V
(d) V, V, V, F, F

Questão 3



As expressões faciais desempenham papel importante na comunicação humana e estão relacionadas à ação de diferentes músculos da face. Analise as afirmações a seguir e marque a alternativa correta, atribuindo (V) para verdadeiro e (F) para falso.

1. O músculo orbicular da boca é responsável pelo fechamento e projeção dos lábios.
2. O músculo zigomático maior participa da elevação do ângulo da boca durante o sorriso.
3. O músculo frontal está relacionado ao fechamento das pálpebras.
4. O músculo bucinador auxilia na compressão das bochechas.
5. O músculo orbicular dos olhos participa do ato de piscar.

- (a) F, V, V, F, V
(b) V, F, V, V, F
(c) V, V, F, V, V
(d) F, F, V, V, V

Disciplina: Bioestatística
Prof.: Me. Flávio Silva Rezende

Questão 4

A Bioestatística é uma área da matemática que possui conceitos extremamente importantes para compreensão de pesquisas diversas, elaboração de instrumentos de coleta, tratamento e apresentação de dados de natureza científica para área de saúde, em particular, a Psicologia. Para discutir sobre esses conceitos considere o texto abaixo de Figueiredo e colaboradores (2020) sobre “*A percepção dos alunos sobre a disciplina de Bioestatística em universidade pública no sudeste do Pará, Brasil*”.

“A Estatística é parte da Matemática Aplicada que auxilia no processo de pesquisa, que permeia todas as áreas do conhecimento que lidam com observações empíricas. O objetivo de este estudo avaliar a percepção dos alunos sobre a disciplina de bioestatística nos cursos de bacharelado em Ciências Biológicas, Psicologia e Saúde Coletiva em uma universidade no sudeste do Pará. Participaram do estudo 88 alunos respondendo um questionário de forma anônima e livre. O banco de dados foi construído no programa Microsoft Excel, para análise dos dados por meio do teste qui-quadrado. Os alunos tinham idade entre 17 e 49 anos, com média $23,1 \pm 6,2$ anos. Em relação ao perfil sociodemográfico dos alunos, a maioria tinha até 21 anos (53,4%), era do sexo feminino (78,4%), solteiro (85,2%) e se declarou pardo (62,5%). Foram observadas diferenças estatisticamente significantes entre os três cursos para as variáveis sobre desistir do curso ($p=0,014$), opinião sobre se estudaria uma disciplina como bioestatística no seu curso ($p=0,002$), consulta à bibliografia ($p=0,002$) e realização de tarefas realizadas pelo professor da disciplina ($p=0,007$). Conclui-se que há diferenças importantes entre os cursos de graduação desta universidade em relação ao perfil sociodemográfico e a percepção dos alunos sobre a disciplina de Bioestatística, que servirão de parâmetro para proposição de novas metodologias de ensino e melhorias nesta disciplina”.

Sobre o texto descrito acima e sua relação com conceitos básicos de bioestatística, a alternativa **correta** é:

- a) O público alvo do trabalho de pesquisa foi a comunidade escolar da Universidade do Sudoeste do Pará.
- b) O público alvo do trabalho de pesquisa pode ser denominado de unidade experimental da pesquisa de campo.
- c) Inicialmente, os dados apresentados no resumo podem ser separados em dados quantitativos (discretos e contínuos) e dados qualitativos.
- d) Os dados coletados foram descritos em editor de planilha e, posteriormente, em editor para uma nova planilha envolvendo tratamento e descrição.

Questão 5

Considerando os dados sobre número de casos de Dengue no Brasil, a tabela organizada abaixo sobre número de casos foi elaborada para estados de duas regiões do Brasil. Os dados da região Sul e Sudeste se encontram a seguir:

| Estados | Número de Casos | Frequência Relativa | % |
|------------------------------------|-----------------|---------------------|-----|
| <i>Rio Grande do Sul</i> | 98 | 0,06 | 6 |
| <i>Santa Catarina</i> | 107 | 0,07 | 7 |
| <i>Paraná</i> | 65 | 0,04 | 4 |
| <i>São Paulo</i> | 810 | 0,52 | 52 |
| <i>Rio de Janeiro</i> | 305 | 0,19 | 19 |
| <i>Minas Gerais</i> | 130 | 0,09 | 9 |
| <i>Espírito Santo</i> | 33 | 0,03 | 3 |
| <i>Total (Σ)</i> | 1548 | 1,00 | 100 |

Avaliando a tabela acima, assinale a alternativa **correta**:

- Os estados da região sul possuem o maior índice percentual de todos os estados avaliados.
- Os estados da região sudeste possuem o menor índice percentual de todos os estados avaliados.
- O número de casos do estado de Espírito Santo é proporcionalmente a maior porcentagem de todos.
- Os estados de São Paulo e Rio de Janeiro são responsáveis por mais de 70% dos casos confirmados.

Disciplina: Empreendedorismo

Prof.: Me. Bácia Simão

Questão 6

Dentre os diversos perfis de empreendedorismo, existe um profissional que não foca necessariamente em criar um único negócio duradouro, mas sim na dinâmica de identificar oportunidades, estruturar novas empresas e, muitas vezes, vendê-las para iniciar um novo ciclo. Além disso, há o perfil que utiliza suas competências para inovar e gerar valor dentro de uma organização já existente. Esses dois perfis são denominados, respectivamente, como:

- Empreendedor Corporativo e Empreendedor Herdeiro
- Empreendedor Herdeiro e Empreendedor Social
- Empreendedor Serial e Empreendedor Corporativo
- Empreendedor Tradicional e Empreendedor Serial

Questão 7

O empreendedor tradicional geralmente busca um modelo de negócio que ofereça segurança e sustentabilidade a longo prazo. Qual das alternativas abaixo melhor descreve uma característica marcante deste perfil?

- Venda imediata da empresa assim que ela atinge o ponto de equilíbrio.
- Inovação disruptiva dentro de grandes departamentos governamentais.
- Busca por um negócio estável que garanta o sustento próprio e da família.
- Foco na abertura de múltiplas empresas em curto espaço de tempo.

Disciplina: Ética Profissional
Prof.: Esp. Ana Paula Farias Basilio

Questão 8

(ENADE, 2012) É ou não ético roubar um remédio cujo preço é inacessível, a fim de salvar alguém, que, sem ele, morreria? Seria um erro pensar que, desde sempre, os homens têm as mesmas respostas para questões desse tipo. Com o passar do tempo, as sociedades mudam e também mudam os homens que as compõem. Na Grécia Antiga, por exemplo, a existência de escravos era perfeitamente legítima: as pessoas não eram consideradas iguais entre si, e o fato de umas não terem liberdade era considerado normal. Hoje em dia, ainda que nem sempre respeitados, os Direitos Humanos impedem que alguém ouse defender, explicitamente, a escravidão como algo legítimo. *MINISTÉRIO DA EDUCAÇÃO. Secretaria de Educação Fundamental. Ética. Brasília, 2012. Disponível em: portal.mec.gov.br. Acesso em: 16 jul. 2012 (adaptado).*

Com relação à ética e cidadania, avalie as afirmações seguintes:

- I. Toda pessoa tem direito ao respeito de seus semelhantes, a uma vida digna, a oportunidades de realizar seus projetos, mesmo que esteja cumprindo pena de privação de liberdade, por ter cometido delito criminal, com trâmite transitado e julgado.
- II. Sem o estabelecimento de regras de conduta, não se constrói uma sociedade democrática, pluralista por definição, e não se conta com referenciais para se instaurar a cidadania como valor.
- III. Segundo o princípio da dignidade humana, que é contrário ao preconceito, toda e qualquer pessoa é digna e merecedora de respeito, não importando, portanto, sexo, idade, cultura, raça, religião, classe social, grau de instrução e orientação sexual.

É **correto** o que se afirma em:

- a) I, apenas.
- b) I e II, apenas.
- c) II e III, apenas.
- d) I, II e III.

Questão 9

Bioética é o estudo da conduta humana nos campos das ciências biológicas e da saúde, sendo esta conduta examinada à luz de valores e princípios morais, representando um caminho multidisciplinar de proteção à vida. Atualmente, o princípio da bioética conhecido como JUSTIÇA caracteriza-se como:

- a) Garantia do consentimento livre e esclarecido dos indivíduos-alvo e a proteção à grupos vulneráveis e aos legalmente incapazes, sempre tratando o paciente em sua dignidade, e defendendo-o em sua vulnerabilidade.
- b) Igualdade de tratamento, oferecendo a cada pessoa o que lhe é devido, segundo as suas necessidades.
- c) Ponderação entre riscos e benefícios, tanto atuais como potenciais, individuais ou coletivos, comprometendo-se com o máximo de benefícios ao paciente.
- d) Respeito à liberdade de decisão sobre sua própria vida, e à autodeterminação de uma pessoa.

Disciplina: Introdução a Antropologia
Prof.: Me. Mario César Martins de Miranda

Questão 10

De acordo com o texto estudado, o conceito de etnocentrismo refere-se:

- A) À valorização de todas as culturas de forma igualitária, sem qualquer julgamento social.
- B) À análise científica das culturas humanas por meio da observação participante.
- C) À explicação de outras culturas a partir da cultura e dos valores do próprio observador.
- D) Ao estudo das características biológicas e anatômicas dos diferentes povos.

Questão 11

A respeito da etnografia na Antropologia cultural, assinale a alternativa correta:

- A) A etnografia consiste apenas na coleta de dados estatísticos sobre determinada população.
- B) A etnografia busca descrever de forma detalhada os modos de vida, relações sociais e significados culturais observados em uma sociedade.
- C) A etnografia limita-se ao estudo de sociedades indígenas isoladas.
- D) A etnografia dispensa observação direta, sendo realizada apenas por análise documental.

Disciplina: Metodologia Científica
Prof.: Dra. Aldeni Silva de Lima

Questão 12

A demarcação entre o conhecimento científico e as demais formas de saber — como o senso comum, o artístico e o teológico — não reside na 'verdade' que cada um comporta, mas no modo de produção e na justificação dessa verdade.

Considerando os diferentes tipos de conhecimento (Senso Comum, Artístico, Teológico, Filosófico e Científico), analise a relação entre eles e assinale a alternativa que apresenta uma correta diferenciação teórica.

- a) O conhecimento filosófico e o científico diferem de forma crucial no método: a filosofia busca a verdade por meio da reflexão racional e da argumentação lógica, enquanto a ciência fundamenta-se na experimentação rigorosa e na validação empírica.
- b) O conhecimento artístico e o senso comum partilham da mesma estrutura de produção de conhecimento, ambos caracterizados pela objetividade, pelo rigor metódico e pela universalidade de suas conclusões.
- c) O senso comum (empírico) é superior ao conhecimento científico em eficiência, pois, embora assistemático, é construído pela vivência prática, superando a necessidade de validação experimental que atrasa a produção do saber.
- d) O conhecimento teológico, por basear-se na fé e na revelação, é incompatível com o método científico, visto que a verdade religiosa é considerada imutável e dogmática, enquanto a verdade científica é intrinsecamente provisória, sujeita à refutabilidade.

Questão 13

Resumos e resenhas críticas são gêneros acadêmicos distintos, frequentemente confundidos. O resumo condensa objetivamente as ideias principais de uma obra. Já a resenha crítica, segundo Lopes

(2006) e Marconi e Lakatos (2013), envolve descrição, síntese e um juízo de valor, no qual o resenhista posiciona-se sobre a obra, podendo utilizar citações para embasar sua análise.

Considerando as diferenças entre resumo e resenha crítica, analise as afirmações:

- I. A resenha crítica assemelha-se ao resumo na síntese das ideias, mas diferencia-se por incluir a análise crítica e o posicionamento do autor.
- II. Ambos, por serem textos científicos, dispensam a referência bibliográfica rigorosa da obra no início, focando apenas no conteúdo.
- III. Enquanto o resumo foca na rápida apreensão das ideias, a resenha visa informar sobre o conteúdo, evidenciando a contribuição da obra através de uma leitura comentada.
- IV. Na elaboração de uma resenha crítica, deve-se evitar citações diretas do texto resenhado, limitando-se a paráfrases.

É correto o que se afirma em:

- a) I e II, apenas.
- b) II e IV, apenas.
- c) I e III, apenas.
- d) III e IV, apenas.

Disciplina: Política Pública e Saúde Mental

Prof.: Esp. Leila Balsamão

Questão 14

A organização da saúde no Brasil, antes da criação do Sistema Único de Saúde (SUS), estava fortemente vinculada ao modelo previdenciário. Considerando o contexto histórico da saúde no Brasil antes do SUS, assinale a alternativa CORRETA.

- a) O modelo previdenciário garantia acesso universal aos serviços públicos de saúde para toda a população brasileira.
- b) O acesso à assistência à saúde estava relacionado à contribuição previdenciária e excluía parte significativa da população, como desempregados, trabalhadores rurais e população pobre.
- c) A organização da saúde antes do SUS priorizava ações preventivas e comunitárias em todo o território nacional.
- d) O sistema de saúde anterior ao SUS foi estruturado com base nos princípios de universalidade e equidade.

Questão 15

O Movimento da Reforma Sanitária Brasileira propôs mudanças importantes na forma de compreender a saúde e organizar as políticas públicas no país.

“A saúde é resultante das condições de alimentação, habitação, educação, renda, meio ambiente, trabalho, transporte e acesso aos serviços.”

(Adaptado da 8ª Conferência Nacional de Saúde, 1986)

A partir do texto apresentado, assinale a alternativa que melhor expressa uma das principais contribuições da Reforma Sanitária Brasileira.

- a) A defesa de um modelo de saúde centrado exclusivamente no atendimento hospitalar e curativo.
- b) A compreensão da saúde apenas como ausência de doença, desvinculada das condições sociais.
- c) A defesa da saúde como direito de cidadania e responsabilidade do Estado.
- d) A substituição das políticas públicas de saúde por sistemas privados de assistência.

Disciplina: Processos Grupais
Prof.: Esp. Vívian Rodrigues Santos

Questão 16

Sabe-se que existem grupos de todos os tipos, e a primeira e fundamental divisão que se faz é a diferença entre grandes grupos (macrosociologia) e os pequenos grupos (microgrupos), e um adendo importante em relação a ambos é que os pequenos grupos reproduzem em miniatura as características sócio-econômico-políticas e a dinâmica psicológica dos grandes grupos.

ZIMERMAN, D. e OSÓRIO, L. C. (1998), aborda em seus estudos que há necessidade de distinguir grupos propriamente ditos e agrupamentos. “Por “agrupamento” entendemos um conjunto de pessoas que convive partilhando de um mesmo espaço e que guardam entre si certa valência de inter-relacionamento e uma potencialidade em virem a se constituir como um grupo propriamente dito”. Pode se dizer que, a passagem de um agrupamento para um grupo está relacionada à configuração/transformação de “interesses comum” para a de “interesses em comum”.

Analisando o trecho acima, assinale a alternativa que PREENCHA as condições básicas de um grupo:

- a) Um grupo é um mero somatório de indivíduos: eximindo-se de uma identidade, leis e mecanismos próprios e específicos.
- b) O grupo trata-se de uma unidade, que apesar da quantidade de membros não se comportará como uma totalidade.
- c) O tamanho do grupo não pode exceder o limite que ponha em risco a indispensável preservação da comunicação, tanto a visual como a auditiva e a conceitual.
- d) A hierárquica distribuição de posições e de papéis de distintas modalidades, nem sempre existirá em grupos.

Questão 17

Para entendermos os processos vivenciados em grupos, precisamos primeiro conhecer o processo de institucionalização que ocorre em nossas sociedades. Em outras palavras, para que possamos estar “todos em comum acordo” as pessoas precisam combinar algumas regras para viverem juntas.

O processo de institucionalização, de acordo com Berger e Luckmann, começa com o estabelecimento de regularidades comportamentais, isso significa que, as pessoas vão, aos poucos, descobrindo a forma mais rápida, simples e econômica de desempenhar as tarefas do cotidiano. E para isso, entende-se que na realidade, vivemos mergulhados em **instituições**.

Em relação às “instituições”, assinale a alternativa que ESTÁ relacionada à sua conceituação:

- a) As instituições podem ser caracterizadas como sendo os locais em que se reproduzem os quadros de regras no cotidiano da sociedade.
- b) A instituição é um valor ou regra social reproduzida no cotidiano com estatuto de verdade, que serve como guia básico de comportamento e de padrão ético.
- c) A instituição pode ser caracterizada como sendo algo que menos se reproduz e o que mais se percebe nas relações sociais.
- d) As instituições são lugares, e estes apenas se tornam palpáveis e visíveis quando fazemos parte delas (Escola, Empresas, Grupos e etc.).

Disciplina: Psicologia Adulto e Envelhecendo
Prof.: Esp. Leila Balsamão

Questão 18

A perspectiva do desenvolvimento ao longo do ciclo vital compreende que o desenvolvimento humano ocorre de maneira contínua, sendo influenciado por fatores biológicos, psicológicos e socioculturais. Nesse contexto, considere a situação abaixo:

Marina, 48 anos, retornou aos estudos após anos afastada da universidade. Apesar de relatar maior dificuldade para aprender ferramentas digitais rapidamente, afirma sentir-se mais segura para resolver problemas complexos e tomar decisões importantes.

Com base na perspectiva do ciclo vital e nas mudanças cognitivas da meia-idade, assinale a alternativa correta.

- a) O caso demonstra declínio global das capacidades cognitivas na meia-idade.
- b) A experiência acumulada pode favorecer determinadas habilidades cognitivas mesmo diante de algumas perdas.
- c) O desenvolvimento cognitivo encerra-se no início da vida adulta.
- d) A dificuldade com novas tecnologias indica incapacidade de adaptação cognitiva.

Questão 19

Segundo Erikson, a meia-idade é marcada pelo conflito entre **generatividade e estagnação**.

Considerando essa perspectiva, analise a situação a seguir:

Carlos, 52 anos, dedica parte do seu tempo à orientação de jovens profissionais em seu ambiente de trabalho. Relata satisfação ao perceber que consegue compartilhar conhecimentos adquiridos ao longo da vida.

A situação descrita representa:

- a) Isolamento social característico da meia-idade.
- b) Estagnação decorrente do envelhecimento.
- c) Generatividade associada ao cuidado e transmissão de experiência.
- d) Dependência emocional típica da adultez tardia.

Disciplina: Técnicas de Investigação Psicológica I
Prof.: Prof. Me. Vinícius

Questão 20

Considere os relatos abaixo sobre o comportamento de um indivíduo em uma reunião de trabalho.

Em seguida, assinale a alternativa que apresenta mais objetividade e clareza:

- A) O participante discorreu de maneira prolixa por quase toda reunião, sem interrupção e levantou a voz grosseiramente.
- B) O participante apresentou postura inadequada e atitude desrespeitosa durante a reunião.
- C) O participante interrompeu os colegas várias vezes enquanto eles falavam.
- D) O participante manteve contato visual com o grupo e fez anotações durante a apresentação.

Questão 21

Leia o trecho abaixo:

“Durante a aula, o aluno ficou inquieto, levantando-se da cadeira abruptamente, caminhando pela sala com aparência nervosa e demonstrando comportamento inadequado ao conversar enquanto o professor explicava o conteúdo.”

Assinale a alternativa que identifica corretamente o trecho que contém uma descrição clara e objetiva do comportamento.

- A) “levantando-se da cadeira abruptamente”
- B) “caminhando pela sala com aparência nervosa”
- C) “demonstrando comportamento inadequado”
- D) “conversar enquanto o professor explicava o conteúdo”